

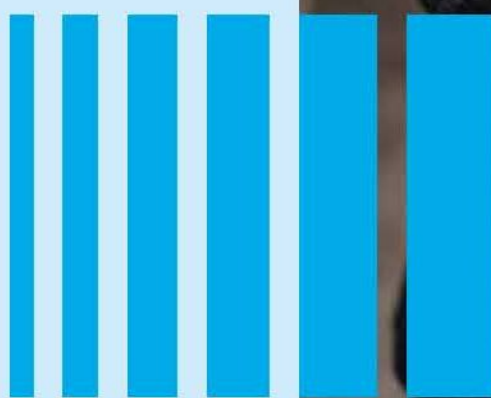
Le journal du quartier de l'Esplanade

ARES

FLASH / #564

Association des Résidents de l'Esplanade
Centre socio-culturel de l'Esplanade

FÉVRIER
2021



Dossier

La Maison de Proximité de l'Esplanade

Située au centre commercial de l'Esplanade, cour de Cambridge, la Maison de Proximité accueille, hors confinement, des permanences gratuites ouvertes aux habitants :

Soutien numérique (Uniscité):

→ Ateliers d'apprentissage de l'utilisation des outils numériques à l'aide de tablettes ou PC (habituellement de 9h à 13h tous les jeudis). Possibilité de soutien au numérique à domicile : 06 65 99 14 59 / coeurorange67@gmail.com

Accès aux droits, soutien juridique et psychologique (SOS aide aux habitants):

→ Présence d'une juriste de l'association SOS aide aux habitants (habituellement de 9h à 12h et de 14h à 17h tous les mardis).
→ Entretiens individuels psychologiques pour aidants - café des aidants (sur rdv au 03 88 79 79 30 / psyaidant@sos-aide-aux-habitants.fr)

Soutien administratif (AMSED):

→ Écrivain public (habituellement les lundis de 13h à 17h).

Ces permanences reprendront dès que les contraintes sanitaires le permettront.

Nous sommes également disponibles et à l'écoute de tout(e) habitant(e) sur des ques-

tions de gestion urbaine de proximité.

N'hésitez pas à suivre les actualités du quartier sur la page Facebook de la Maison de Proximité !

Les Connectés,
des jeunes volontaires pour vous accompagner dans vos démarches numériques

A DOMICILE : gratuitement sur rdv
OU
PERMANENCE : chaque jeudi dès le déconfinement
Maison de proximité
6 cour de Cambridge 67000 Strasbourg
(centre commercial de l'Esplanade)

Contact: coeurorange67@gmail.com / 06.65.99.14.59

N'ayez plus peur du numérique avec les Connectés !

Logis Strasbourg

Pendant le confinement la Direction de proximité reste mobilisée:

Directrice de Territoire Wanda Monheit Mobile: 06 89 36 86 66 wanda.monheit@strasbourg.eu
Téléphone: 03 90 4117 37

Assistante Natalie Dominiak Téléphone: 03 90 4117 00 nathalie.dominiak@strasbourg.eu

Bourse - Esplanade - Krutenau

Correspondant de quartier Yavuz Yildiz Mobile: 06 83 77 23 82 Yavuz.yildiz@strasbourg.eu
Téléphone: 03 90 4117 21

Chargée de mission Pauline Levain Téléphone: 03 90 4117 04 pauline.levain@strasbourg.eu

Cité Spach, Orangerie et Conseil des XV

Correspondant de quartier Ahmed Fares Mobile: 06 56 73 18 31 ahmed.fares@strasbourg.eu

Chargée de mission Antoine Matter Téléphone: 03 90 4117 36 antoine.matter@strasbourg.eu
Mobile: 06 40 28 39 90



**“ Comment allez-vous ?
Comment allons-nous ?
Comment va notre quartier ? ”**

Et si on en parlait ensemble
MARDI 9 MARS À PARTIR DE 20H

L'ARES vous propose une soirée en visioconférence pour cet échange.

Une seule adresse pour nous rejoindre et pour passer un moment entre habitants du quartier :
www.ares-actif.fr

Graphisme © Slogan





L'Architecture à l'Esplanade

La Tour de Chimie

Totem vertical marquant et repère visuel du quartier, la Tour de Chimie est un symbole architectural fort pour l'Esplanade. Avec ses 73 mètres de haut, elle reste le deuxième édifice le plus haut de la ville après la cathédrale. Petite présentation d'une grande dame!

Un objet architectural puissant

La tour est construite de 1960 à 1963 sur les plans des architectes Roger Hummel, Abraham Weinstein et Maurice Bourstin.

Son architecture est très osée par sa modernité radicale, qui marque une continuité, mais également une rupture symbolique, entre l'ancien campus du 19^e siècle et le nouveau campus des années 1960.

L'élancement vertigineux de sa structure en ossature béton est habillé d'un rideau de verre dont l'uniformité est atténuée par des jeux d'ouvertures rendant apparente la structuration des dalles de chaque étage. Cet élan vertical de la tour de verre est équilibré à son extrémité par une grande cheminée de béton. Il se termine par un couronnement élégant de plans inclinés dont la forme fait penser à une aile d'avion et qui donne une impression d'envol et de légèreté paradoxale.

Un fonctionnement problématique

L'ENSC (Ecole Nationale Supérieure de Chimie) s'installe dans le bâtiment dès 1962.

Avec les années, la tour posera des problèmes de fonctionnement de plus en plus préoccupants : accessibilité, coûts, mise aux normes et sécurité (classement en IGH : Immeuble de Grande Hauteur).

À la fin du 20^e siècle, si les cours théoriques sont encore assurés dans le bâtiment, la plupart des laboratoires quittent la tour pour s'installer dans la nouvelle ECPM (Ecole Européenne de Chimie, Polymères et Matériaux) nouvellement construite à Cronenbourg.

S'il est envisagé un temps de démolir la Tour de Chimie au début des années 2000, la décision est finalement prise de conserver le bâtiment au titre de témoin emblématique de l'architecture des « 30 glorieuses ».

Un projet de tour multimédia est rapidement abandonné. Le dernier projet de rénovation, toujours à l'étude, devrait proposer des bureaux et des logements.

En attendant une réhabilitation qui devrait remettre en valeur l'élégance de ses lignes, la tour offre parfois à quelques privilégiés, lors d'ouvertures exceptionnelles pendant les Journées de l'archi-

tection, la vue époustouflante à 360° qu'offrent les balcons de son dernier étage sur Strasbourg.

Et elle accueille également d'autres amateurs de hauteurs : des faucons pèlerins y nichent depuis une vingtaine d'années... ♦

ALAIN ALLEMAND



L'Art à l'Esplanade

André Ramseyer : une sculpture elliptique

André Ramseyer est un sculpteur suisse né à Tramelan en 1914 et décédé à Neuchâtel en 2007.

En 1949, après une difficile remise en question artistique, il quitte la Suisse pour Paris, où il devient l'élève de Zadkine.

De retour à Neuchâtel dans les années 50, il renouvelle entièrement son langage et entreprend un travail de déconstruction progressive de la figure, sous l'influence principale d'Henri Moore.

La représentation des corps devient de plus en plus stylisée, les formes deviennent quasi-autonomes et la réflexion se concentre sur l'interpénétration des vides et des pleins.

Cette simplification des formes évolue tout naturellement vers l'abstraction et, à

partir des années 60, il travaillera principalement sur le motif du cercle et de ses dérivés (œuf, spirale, sphère, anneau...).

Partant d'une matrice circulaire, il développe des volumes qui s'entrecroisent avec des vides pour tenter d'atteindre une pureté du signe.

La sculpture présente avenue du Général de Gaulle est très représentative de cette évolution.

On trouve des œuvres de Ramseyer dans de nombreux espaces publics, principalement en Suisse (Montreux, Neuchâtel, Fribourg, Zurich...)! ♦

ALAIN ALLEMAND

Femmes
Shamp + coupe + self' brush*
18⁹⁰ €
TARIF CHEVEUX COURTS

Hommes
Shamp + coupe + self' brush*
15⁹⁰ €

self'coiff

2 Place de l'Esplanade
03 88 22 42 80

* se se sur les cheveux soi-même

VOTRE PARTENAIRE INFORMATIQUE

Réseaux - Infrastructure - Cloud
Mobilité - Solutions de Gestion
Web/Digital

OCI www.oci.fr
03 88 12 30 89

IMMOBILIERE ELSAESSER
68 avenue des Vosges - 67000 Strasbourg
Tél. 03 88 36 36 00 - Fax. 03 88 35 67 89
immobiliere-elsaesser@orange.fr

FNAIM

Ventes - Locations
Gérance immeubles
Syndic de copropriétés

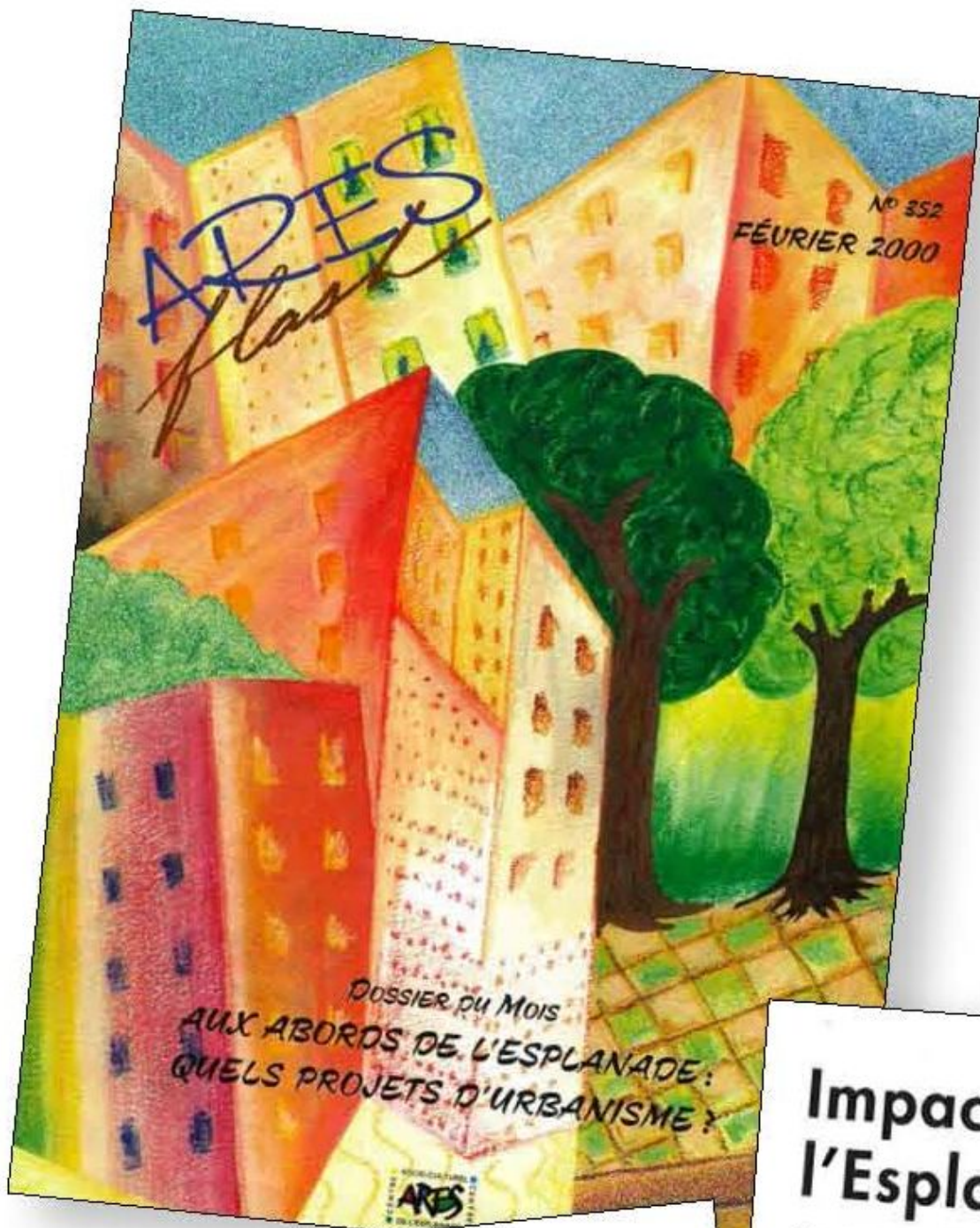
Un peu d'histoire

Un petit voyage dans les archives de l'ARES Flash

Nous continuons notre voyage à rebours en examinant ce mois-ci le numéro 352 de février 2000.

Notre président Claude Gassmann s'interrogeait alors sur les conséquences pour l'Esplanade de l'arrivée du tram et de la construction du Centre Rivétoile.

L'ARES proposait également des animations d'initiation à internet, phénomène encore nouveau qui allait rapidement transformer notre rapport au monde et à l'information. **ALAIN ALLEMAND**



Edito

Ce numéro d'ARES-FLASH aborde ce qui se passe autour de notre quartier, et qui, bien entendu, n'est pas sans effets sur lui. Et ceci ne nous fait pas oublier que le problème du commerce à l'Esplanade reste entier.

La perspective du projet «Etoile» et l'incertitude qui perdure sur le centre commercial de l'Esplanade nous rappelle que nous sommes à cet égard dans une période charnière où les décisions qui vont être prises engageront l'avenir pour longtemps.

La question est simple: quel avenir économique, surtout commercial, la collectivité envisage-t-elle pour l'Esplanade?

Bien sûr, dans ce domaine, il est nécessaire de laisser toute sa place à l'initiative privée, qu'elle soit de type quasi-individuel, comme pour tel ou tel commerce ou activité, ou de type plus global et plus financier à l'exemple du «tour de table» qui est en cours.

Toutefois il ne sera pas admissible que la collectivité tente de se dédouaner par le traditionnel «C'est privé, on ne peut rien faire» qu'on nous sert depuis des décennies.

Les moyens d'intervention existent, l'exemple de l'Etoile le prouve, à condition qu'ils s'accompagnent d'une volonté politique effective.

Je rappellerai donc que l'ARES, et avec elle sans doute nombre de lecteurs de ce journal, milite pour un quartier urbain à part entière dans lequel le volet économique ne saurait être résiduel.

Deux hypothèses sont envisageables:

- un investisseur crée un véritable centre commercial dynamique: cette solution devra nous faire réfléchir aux autres sites commerciaux du quartier (rue de Rome, rue Vauban, avenue De Gaulle...) et à la localisation des services publics indispensables à une communauté de plus de 13 000 habitants (la fameuse maison commune...). Il faudra également être attentif à ce que ce projet bénéficie de la même sollicitude que celui de l'Etoile même s'il sera plus modeste;

- l'investisseur ne vient pas; il s'agira alors d'éviter la clocharisation du site. Il faudra s'appuyer sur sa centralité pour développer le cœur de l'Esplanade avec un mélange de commerces et de services publics. Plutôt que d'un centre commercial stricto sensu, on parlera d'un espace commercial et administratif dont il faudra traiter la cohérence, l'esthétique et les cheminements.

Dans les deux cas, la Ville et la Communauté Urbaine devront prendre leur responsabilité politique. Les Esplanadiens n'accepteraient pas que l'on sacrifie l'équilibre de leur quartier à un projet immobilier voisin perçu comme plus stratégique.

L'ARES sera particulièrement vigilante sur ce point. Bien sûr, elle est aussi prête à s'engager avec ses moyens dans toute démarche allant dans le sens susvisé au niveau de son élaboration comme de sa mise en œuvre.

Claude GASSMANN
Président de l'ARES

Impact sur la vie économique de l'Esplanade

On peut se réjouir de l'arrivée du Tramway dans le quartier qui, notamment par le terminus de la ligne, devrait avoir des effets positifs sur l'économie de l'Esplanade en y amenant plus de gens, donc de clients. Il faudra cependant être attentif à d'autres effets, comme par exemple la perception plus ou moins dynamique des commerces ou la question du stationnement qui, si elles sont mal abordées, risquent d'avoir un effet négatif. Le chaland, pour être réceptif à l'offre commerciale, a besoin d'un minimum de sérénité et de séduction.

Le projet du centre commercial «Les Passages de l'Etoile», quant à lui, présente certains risques pour l'économie de l'Esplanade. On pourrait très bien assister à une sorte de marginalisation économique et commerciale de notre quartier. En effet, le projet «Etoile» devra se raccrocher à l'hyper-centre et il est probable qu'on assiste à un renforcement de l'axe Etoile-Bourse-Austerlitz. L'Esplanade risque donc d'être contournée.

S'il n'est ni envisageable, ni souhaitable de voir la structure commerciale de l'Esplanade rejoindre celle de la rue des Francs-Bourgeois, il ne sera pas davantage acceptable que nous n'ayons à terme que quelques commerces rési-

duels et subsidiaires. Dans un sens comme dans l'autre, l'excès est préjudiciable et là comme ailleurs, c'est à un certain équilibre qu'il faut veiller.



Projet Esplanade

Ouvrez-vous à INTERNET

Parce qu'INTERNET est de plus en plus présent autour de nous, comme de nombreux utilisateurs, l'ARES a ouvert, depuis le mois de novembre, un point multimédia.

Vous pouvez venir à l'ARES y découvrir les millions de sites WEB existants, sur tous les sujets qui vous intéressent (culture, loisirs...): une véritable mine d'informations.

Grâce à INTERNET, on peut aussi communiquer avec d'autres personnes du monde entier, en direct (CHAT) ou par courrier électronique (E-MAIL).

L'initiation est gratuite, le mercredi de 17 h à 20 h et le samedi de 14 h à 17 h. Un ordinateur, équipé d'un scanner et d'une imprimante, est également à votre disposition pour vos demandes personnelles: traitement de texte, recherche d'informations sur INTERNET, moyennant une réservation de 10 francs par heure (5 francs pour les adhérents de l'ARES).

Pour tout renseignement ou réservation, vous pouvez contacter Guillaume Delaballe, animateur multimédia, à l'ARES, le mardi de 17 h à 21 h et le samedi de 10 h à 12 h.

Nous vous accompagnons dans tout ce qui vous donne envie d'avancer.

➤ CIC STRASBOURG ESPLANADE
28 avenue du Général de Gaulle - 67000 STRASBOURG



Parce que le monde bouge.

© 2001 - Banque CIC Est - Société anonyme au capital de 212 000 000 euros - 11, rue des Bergues - 67000 Strasbourg - RCS Strasbourg 338 338 338
Banque agréée par le Comité de Contrôle des Activités Bancaires et Financières - Pour plus d'informations, consultez le site www.cic-est.com
Banque CIC Est - 28 avenue du Général de Gaulle - 67000 Strasbourg - RCS Strasbourg 338 338 338

cic.fr

BULLETIN D'ADHÉSION 2020/2021 - COTISATION ARES

Nom _____ Prénom _____

Date de naissance _____

Adresse _____

Courriel _____

Je verse la somme de 17€ ou _____ € par chèque - en espèces.

Bulletin à adresser à l'ARES - BP 15 - 67043 Strasbourg Cedex
RIP CCP Strasbourg : 2004101015 0062279E036 74

Signature : _____

Néologismes utiles

Les temps changent, les habitudes aussi. Il est donc utile d'inventer des mots en rapport avec les nouveautés qui nous entourent :

« **Territoires** » ! Il ne s'agit cependant que d'un pseudo-néologisme, car ce mot est utilisé depuis fort longtemps. Mais, depuis quelques années, il a semble-t-il changé de sens. L'on parle à présent en haut-lieu des « territoires » comme de nouveaux espaces nationaux pas très définis. Nous sommes pourtant clairement divisés en circonscriptions, issues pour la plupart de la Révolution, qui ont pour vertu première d'être les lieux de la démocratie, à savoir le lieu où se déroule l'élection de nos représentants. Je cite pour mémoire la commune, le canton, le département, la région... Pour mémoire, dis-je, car ces lieux semblent avoir disparu, remplacés actuellement par ce pseudo-néologisme qui est au quotidien sur les lèvres de toutes les bouches prétendues savantes.

Nous avions déjà les TOM (lointains Territoires d'Outre-Mer). Serions-nous arrivés à présent aux TOP (Territoires Outre-Paris) ? Situés tout aussi loin, s'ils n'est plus, que les TOM ?

Cette imprécision géo-administrative introduit une vraie ambiguïté : je n'ai jamais voté, pas plus qu'aucun autre d'ailleurs, pour qu'un élu du « Territoire » où j'habite me représente à ce titre. Qui sait où siègent les élus de mon « Territoire » ? Avec quels pouvoirs de décision ? Mystère.

Peu à peu, car je suis naïf, j'ai fini par comprendre qu'il s'agissait en fait d'un néologisme venant remplacer l'appellation « Province ». *Paris et la Province, Paris et le désert français*, ainsi était divisée depuis les Capétiens la Nation dans la tête des serviteurs de l'État.

Or, à l'heure du Net, qui place tout un chacun à l'intérieur même des palais dématérialisés de l'État, ce terme est de-

venu un peu méprisant, s'il ne l'était déjà auparavant. Continuer à utiliser ce mot trop connoté de « Province » pouvait être maladroit, à l'heure des colères de nos campagnes. D'où l'utilisation rapidement généralisée de ce « Territoire » indistinct, sans représentants officiellement élus, et donc sans aucune obligation de rendre compte. Va-t-on bientôt parler des « territoriaux », comme l'on évoquait jadis les « provinciaux ».

Mais j'ai aussi relevé que, peut-être au contact des représentants de l'État dans nos départements, les grandes métropoles régionales comme la nôtre commençaient également à parler de « Territoires » pour désigner le reste des habitants du département. Il y avait auparavant hors de Strasbourg des « bassins d'emploi » transversaux entre communes et cantons ruraux. J'ai remarqué ces temps-ci qu'ils sont lestement devenus également des « Territoires » bien commodes, car eux aussi sans électeurs repérés.

Cela viendrait-il démontrer que cette notion dépasse un clivage Paris-Territoires, et n'est finalement qu'un moyen de désigner poliment, en bonne langue de bois, « les autres », ceux qui ne font pas partie du clan ? Ceux qui ne sont pas comme nous ? Qui ne sont pas nous, tout simplement ? Le signe, s'il en fallait, de l'entre-soi grandissant dans notre pays ?

« Il faut que tout change pour que rien ne change », si je me souviens bien de l'esprit et de la lettre de l'excellent ouvrage *Le Guépard*, ainsi que du film magnifique le reprenant. Du terme « Province » à celui de « Territoires », les pseudo-néologismes sont peut-être là pour ça... ♦

JACQUES STOLL

(Cette chronique était déjà rédigée lorsque j'ai lu dans les DNA du 27 décembre dernier un article sur les « mots » de l'année 2020 qui évoquait également et de façon critique l'utilisation parisienne de ce terme de « Territoires ». À l'évidence, cette nouvelle pratique ne passe pas inaperçue...)

Raccourcissement et jubilations de février

Février est le seul mois à comporter moins de 30 jours : 28 ordinairement et 29 les années bissextiles.

L'histoire de ce raccourcissement est d'abord liée à la fierté ombrageuse de l'empereur Auguste. Celui-ci ne pouvait accepter que le mois d'août (auquel on avait donné son nom) ne comporte que 30 jours, alors que le mois de juillet voisin (créé pour célébrer Jules César) en comportait 31. Il décida donc d'emprunter un jour au mois de février.

Il restait à aligner le calendrier julien – qui comportait 366 jours – avec la rotation complète de la terre au tour du Soleil qui durait 365,24 jours. Un deuxième jour a donc été enlevé à février pour qu'il n'en fasse plus que 28 les années non bissextiles.

Le 1^{er} février a été marqué, en 1967, par la sortie des *« Demoiselles de Rochefort »*, que votre serviteur considère comme le plus indispensable film à voir et revoir tout au long d'une vie. Une demande d'agrément auprès de l'Agence du Médicament serait en cours afin de le proposer en remboursement à raison d'une posologie minimale de deux à trois visionnages annuels (et plus si nécessaire).

Dans un autre film incontournable, le 2 février est le jour de la Marmotte, dans lequel Bill Murray reste prisonnier de la jubilatoire boucle temporelle d'« *Un jour sans fin* ».

Puisse février 2021 vous apporter également jubilation et légèreté ! ♦

ALAIN ALLEMAND

Le mot du Président

Vivement le mois de mars !

Notre association, l'ARES, a notamment pour vocation d'organiser des événements festifs, culturels ou à caractère social. Et depuis bientôt un an nous en sommes frustrés car nous avons dû restreindre très fortement nos interactions.

Évidemment, cela nous manque et nous espérons que 2021 verra un retour à au moins une presque normalité et que nous pourrions multiplier les occasions de rencontres et d'échanges en réel.

En attendant, nous avons décidé d'aller au-devant des habitantes et des habitants du quartier de l'Esplanade de manière virtuelle. Ce n'est évidemment pas aussi chaleureux qu'une fête de quartier. Nous souhaiterions tout de même que vous nous rejoigniez le temps d'une petite soirée en visioconférence. Ce sera l'occasion d'échanger et de nous rencontrer. Nous avons forcément beaucoup à nous dire depuis le temps que nous nous croisons furtivement et masqués dans la rue ou dans un commerce.

Comment chacun de nous vit-il cette période ? Comment collectivement pourrions-nous prendre des initiatives que l'ARES pourrait accompagner ? Ou pour tout autre sujet que vous auriez envie de partager, ou encore tout simplement pour écouter ce que les autres ont à dire.

Rejoignez-nous le 2 mars. Il vous suffit d'une connexion internet et de vous rendre sur le site internet de l'ARES : www.ares-actif.fr/. Toutes les instructions y figureront en temps utile.

Nous souhaitons également vous consulter sur le devenir d'ARES FLASH, ce journal de quartier qui paraît et est distribué tous les mois dans votre boîte aux lettres. La période que nous vivons nous fait réfléchir sur nos modes de communication. Aussi, le numéro de mars sera consacré à une enquête qui vous permettra de vous prononcer sur votre vision d'ARES FLASH.

Voilà : le mois de mars sera donc l'occasion pour nous d'aller à votre rencontre. Alors vivement le mois de mars ! ♦

FRÉDÉRIC DUFFRÈNE, PRÉSIDENT

Retrouvez toutes les actualités de l'ARES sur notre site : www.ares-actif.fr et sur notre page Facebook : www.facebook.com/aresactif

Associations, écoles, institutions de l'Esplanade, vous avez une information à faire paraître dans ARES FLASH, contactez-nous : aresflash@ares-actif.fr

ARES - Centre socio-culturel et Association des Résidents de l'Esplanade

10 rue d'Ankara • 67000 Strasbourg

Tél. 03 88 61 63 82 • www.ares-actif.fr • contact@ares-actif.fr

Fondateur ARES: Jean-Marie Lorentz

Président et directeur de publication: Frédéric Duffrène

Rédacteur en chef: Alain Allemand

Graphisme et mise en pages: Pascal Koenig • Visuel fond: © fotolia.com

Mensuel tiré à 7900 ex sur papier recyclé (80%) par Ott Imprimeurs

Dépôt légal: janvier 2021

Art'Esplanade

« Art'Esplanade » est un site entièrement consacré à l'art, à l'architecture et à l'urbanisme à l'Esplanade.

Retrouvez-y les articles d'ARES FLASH consacrés à ces sujets, ainsi que bien d'autres encore inédits. Ils y sont accompagnés de nombreuses images et diaporamas.

<https://sites.google.com/site/artesplanade/>

ART
Esplanade

SERNET
ENTREPRISE D'HYGIÈNE ET PROPRETÉ DEPUIS 1972



ENTREPRISE DE NETTOYAGE EN ALSACE

NETTOYAGE PROFESSIONNEL & SERVICES ASSOCIÉS

Tél. 03 88 79 40 79 - www.sernet.fr